

OSRAM
Roadsight 10
Pardakaamera HD 1080p

HOIATUS

Tuleb järgida riikide individuaalseid erinõudeid ja õigusakte, mis puudutavad salvestamise pikkuseid ja andmete edastust. Palun viige ennast kurssi andme kaitse seadustega oma riigis ja täitke vastavaid nõudeid. Samuti palun hoidke ennast kursis pardakaamera kasutamisega seotud seadustega oma riigis.

Pardakaamera ei tohi olla paigaldatud nii, et see blokeeriks juhi vaatevälja.

Kasutage ainult pakis olevat laadijat, muidu võite kahjustada pardakaamerat. Olge ettevaatlik pardakaamera puhastamisel ja kasutage ainult sobivat objektiivipuhastit ja pehmet lappi. Seade ei tohi kokkupuutuda vihma, niiskuse või veega, vastasel korral on oht elektrilöögile või tulekahjule. Ärge proovige seadet ise parandada, välja arvatud juhul, kui olete kvalifitseeritud seda tegema. Sõidukisse paigaldamisel asetage seade alati kindlalt vastu esiklaasi ja võimaluse korral varjake toitekaabel. Veenduga, et toitekaabel ei sega juhti rooli, pedaalide ja käigukangi lähedal. Ärge paigaldage pardakaamerat turvapadja avanemis kohta ja peeglite ette. Ärge vahetage pardakaamera seadeid sõidu ajal. Ainult kasutada ajal, kui seisate paigal.

ENNE KUI ALUSTATE

Kui Te ei ole veel allalaadinud rakendust, tehke seda nüüd, et saaksite oma pardakaamerat kasutada maksimaalselt.

Laadige alla OSRAMconnect. Rakendus on saadaval App Store (iPhone) ja Google Play (Android).

Osram Roadsight 10 tagakaamera on vajalik paigaldada koos Roadsight 50 pardakaameraga.

Avage rakendus ning jälgige installeerimis juhiseid.



OSRAM



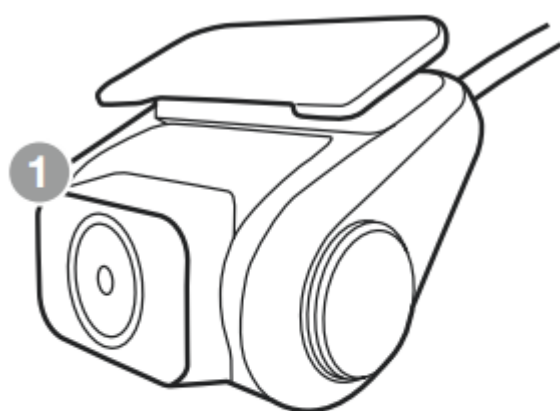
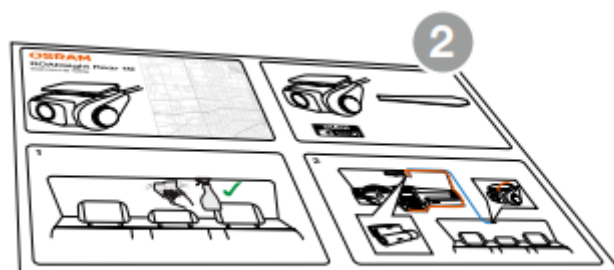
PAKI SISU

1 Tagakaamera

2 Lühike juhend

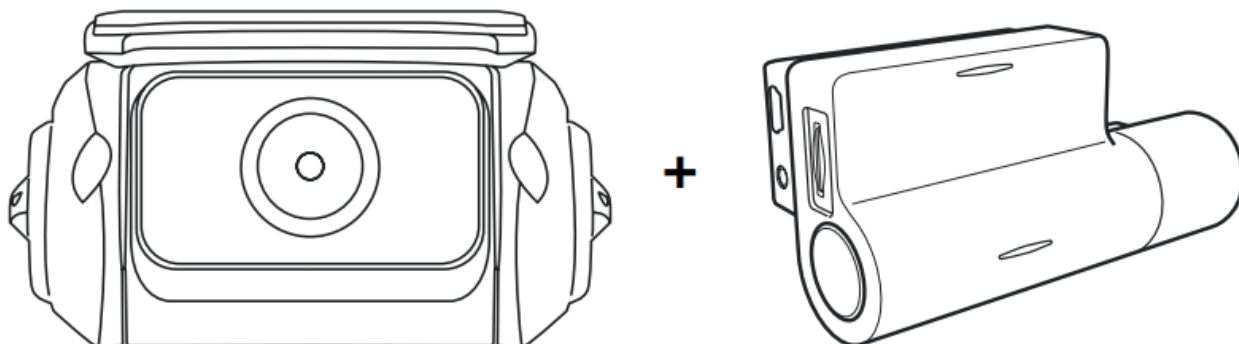
3 Trimmi eemaldamise tööriist

4 Kleebis klaasile

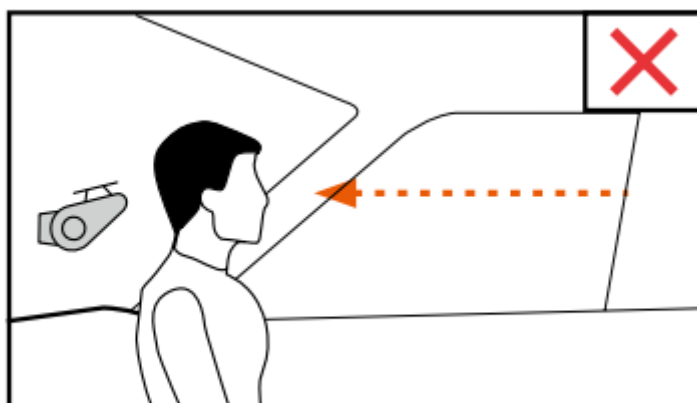


PARDAKAAMERAGA ÜHENDAMINE

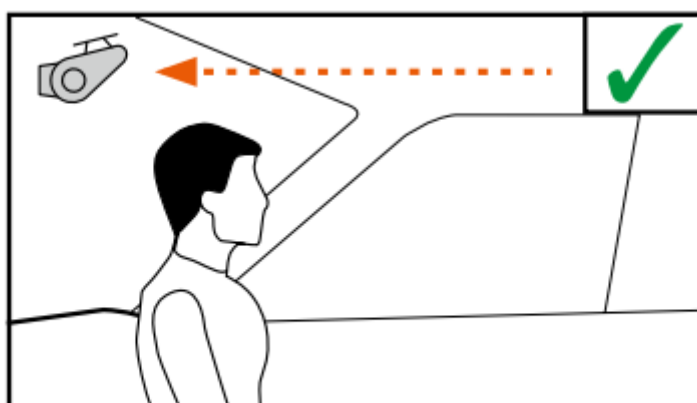
Osram Roadsight 10 tagumine kaamera peab olema ühendatud Osram Roadsight 50 pardakaameraga, et funktsioneerida. Taga kaamera ühildub ainult Roadsight 50 mudeliga.



TAGUMISE KAAMERA ASETAMINE



Et säilitada optimaalne vaatenurk tuleks tagumine kaamera paigaldada tagaklaasi üla osasse. See annab kaamerale takistusteta vaatenurga.

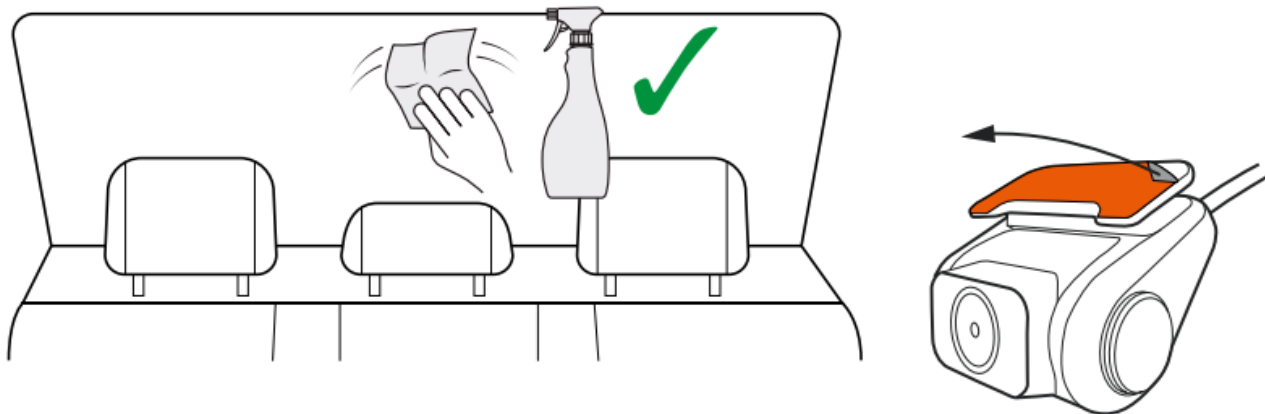


TAGUMISE KAAMERA PAIGALDAMINE

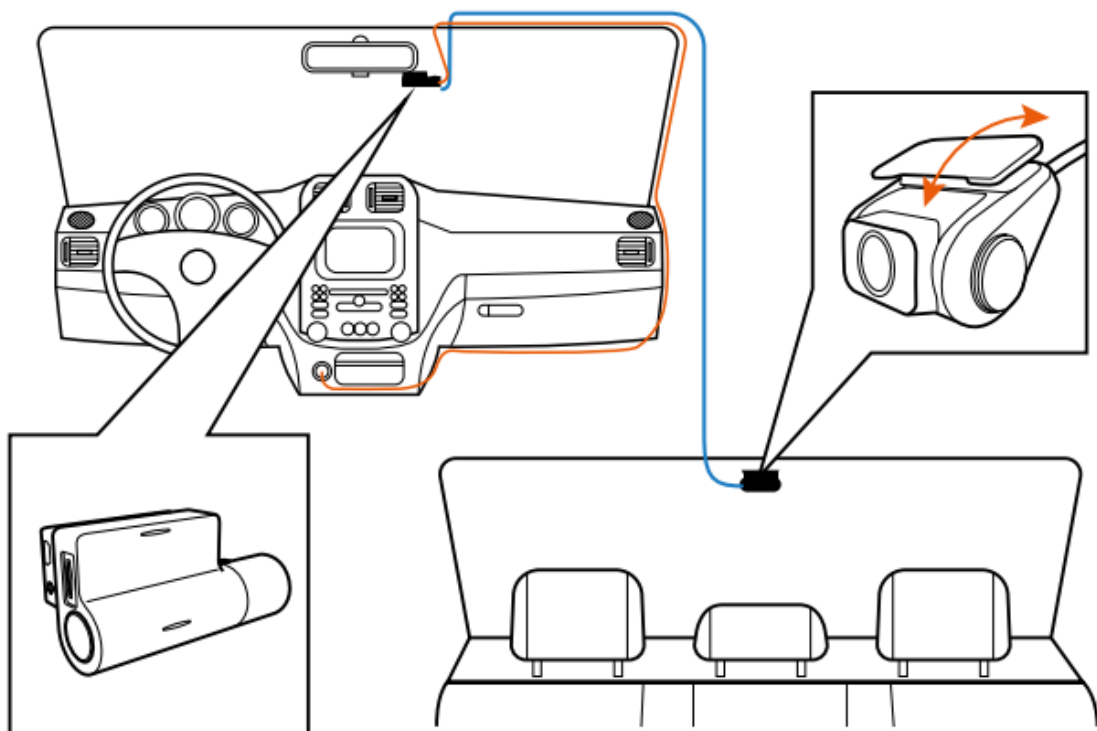
TÄHELEPANU! Valige paigalduskoht enneaegselt, sest kleebitav osa on mõeldud ühe kordseks paigalduseks.

1 Veenduge, et klaasil ei ole mustust, tolmu ega rasva.

2 Soendage kleebitavad kohta enda käte vahel, et tagada tugev ühendus pinnaga.



Seadme toite andmiseks, ühendage toitekaabel Osram Roadsight 50 pardakaameraga. Kui sõiduki mootor käivitub, lülitub seade automaatselt sisse.



OSRAM ROADsight 50

VAATENURGA MUUTMINE

TÄHELEPANU! Vaatenurka saab reguleerida ainult vertikaalsel teljel, kindlasti asetage seade piki klaasi õigesti. Horisontaaltelg peab olema võimalikult lähedal klaasi keskosale. Veenduge, et kaamera salvestaks proportsioonis 30% taevas ja 70% tee.



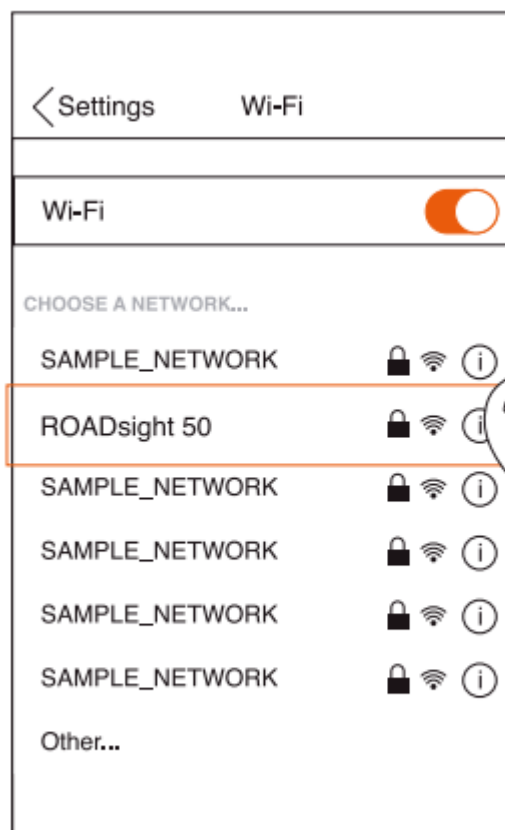
HEA



HALB

ÜHENDAMINE NUTISEADMEGA

- 1 Lülitage pardakaamera sisse
- 2 Pardakaamera automaatselt kuvab ennast WIFI võrguna
- 3 Avage nutiseadmest seadete menüü
- 4 Vajutage WIFI või „Ühendused” seadme peale
- 5 Leidke üles pardakaamera võrk ja sisestage parool „12345678”
- 6 Olete nüüd seadmega ühendatud



VIDEO / FOTO SALVESTAMINE EI ÕNNESTU

Kontrollige, kas mälukaardil on piisavalt vaba ruumi

SALVESTAMINE ON LÖPPENUD

Liiga palju videofaile on salvestatud. Kasutage ainult vähemalt klass 10 U1 kiiret SD-kaarti tunnustatud tootjatelt.

Kui tahate vaadata fotot või video saate errorit „Wrong file”.

Faili kirjutamise rike mikro SD-kaardi failisüsteemi tõrke tõttu. Taastage mikro SD-kaart.

HÄGUNE PILT

Veenduge, et kleebis on läätselt eemaldatud. Kontrollige, et läätsel poleks mustust. Pühkige pehme riidega enne kasutamist.

VÕIMSUSE NÕUDED

TÄHELEPANU! Kui väline toiteallikas puudub, ei suuda aku pikaajaliselt salvestada. Palun veenduge, et toiteallikas on ühendatud salvestuse ajal.

Sisendpinge: 5V DC, 1,5A

Sisendpinge laadimine: 12-24V DC

Mini USB-ühendus toite jaoks

TÖÖTEMPERATUURID (kõik mudelid)

Säilitustemperatuur: -20 ° C kuni 70 ° C

Tööt temperatuur: -10 ° C kuni 60 ° C

Patareisi ei tohi visata sorteerimata olmejäätmete hulka, vaid neid tuleb eraldi koguda, et tagada korrektne töötlemine ja taaskasutus. Õige käitumine aitab ära hoida võimalikke kahjusi keskkonnale ja ka inimeste tervisele.